



# TFA Pod Kouřovou horou Radvanice 2024



## Propozice soutěže

**Pořadatel:** SDH Radvanice

**Místo konání závodu:** Bývalý areál dolu Kateřina viz příložená mapa *příloha 1*.

**Datum:** 18.5.2024

**Prezence:** 7:00 – 8:30

**Nástup a zahájení:** 8:30

**Prohlídka trati a instruktáž:** 9:00 – 9:20

**Start prvního závodníka:** 9:30

**Vyhlášení výsledků:** 16:00

**Startovné:** 200 ,- splatné na místě při prezenci

dle účasti změna harmonogramu vyhrazena, občerstvení po celou dobu závodu je zajištěno.

Přihlašování do soutěže je možné pouze přes [pozarnisport.hasicovo.cz](https://pozarnisport.hasicovo.cz) do **18.5.** nebo do naplnění kapacity.

V kategoriích pro veřejnost je možné se přihlásit emailem na [info@sdhradvanice.eu](mailto:info@sdhradvanice.eu) případně na místě. V případě naplnění kapacity v hlavních kategoriích je počet možných přihlášených z řad veřejnosti omezen na **10**

Soutěže se v základních kategoriích mohou zúčastnit členové některého z pobočných spolků SH ČMS starší 18ti let nebo 15ti let s potvrzením zákonného zástupce, základní kategorie jsou

- a) muži do 35 let
- b) muži nad 35 let
- c) ženy do 29 let
- d) ženy nad 29 let
- e) dorostenci
- f) dorostenky
- g) štafeta čtveřic

**Ve veřejných kategoriích se může zúčastnit kdokoli starší 18ti let nebo 15ti let s potvrzením zákonného zástupce, veřejné kategorie (budou stanoveny na místě dle zájmu)**

### Závodníci se při prezenci prokáží

- platnou průkazkou SH ČMS (platí pro základní kategorie)
- občanským průkazem
- případně potvrzením zákonného zástupce *příloha 3*
- podepsaným prohlášením o fyzické způsobilosti se zúčastnit závodu *příloha 2*



## **Technické parametry závodu**

Trat' bude rozdělena do 4 úseků, v každém z nich splní závodník zadané disciplíny v předepsaném pořadí, v **1., 3. a 4.** úseku bude závodník vybaven dýchacím přístrojem jako zátěží, bez použití masky.

### **Výstroj soutěžících v základních kategoriích (muži, ženy, štafeta čtveřic)**

- třívrstvý ochranný oblek včetně vyjímatelných vrstev
- zásahová přilba
- rukavice
- zásahová obuv

### **Výstroj soutěžících v základních kategoriích (dorost,)**

- PSII
- sportovní přilba
- rukavice
- pevná obuv

### **Výstroj soutěžících ve vedlejších kategoriích (veřejnost)**

- sportovní oblečení (dlouhý rukáv a dlouhé nohavice)
- pevná kotníková obuv
- rukavice
- sportovní přilba (**zajistí pořadatel závodu**)

### **Zátěž ve formě dýchacího přístroje zajistí pořadatel**

**Ještě před závodem proběhne seznámení s tratí a instruktáž které se nezbytně zúčastní všichni závodníci**



## Průběh závodu

Časy startů jednotlivých závodníků jsou určeny startovní listinou, která bude vyvěšena po nástupu na místě.

Nejdéle **2 minuty před startem** se závodník dostaví do startovního pole úseku č.1 a v předepsané výstroji se připraví ke startu. Po dokončení úseku se neprodleně přesune na start dalšího.

Všechny úseky závodník absolvuje ve stejné výstroji, kterou v průběhu nesmí nijak upravovat(rozepínat atd.).

### ÚSEK č.1

Stiskem startovního tlačítka si závodník na pokyn rozhodčího sám spustí časomíru a vybíhá do prvního úseku, kde k přenosné stříkačce připojí dvě vedení B a za proudnice rozvine tato vedení na vzdálenost 55m (ženy a dorost rozvinou 1 vedení), kde odloží proudnice na metě, přesune se k další disciplíně, kde smotá předepsaným způsobem do kotouče dvě hadice B rozložené vedle sebe a uloží je do připraveného boxu tak aby nepřesahovaly půdorys boxu, potom dobíhá do cíle úseku, kde stiskem tlačítka zastaví časomíru.

**Hadice musí být kompletně smotané tzn. volný konec může odpovídat max 1 závitů kotouče V případě že hadice nebudou správně smotané a uloženy do boxu, bude závodník upozorněn před dokončením úseku rozhodčím aby se vrátil a opravil uložení.**

### ÚSEK č.2

Stiskem startovního tlačítka si závodník na pokyn rozhodčího spustí časomíru, vybíhá k hammerboxu, kde obouručně palicí provede 80 úderů střídavě do horní a spodní desky boxu (ženy a dorost 40 úderů), palici odloží a běží k tunelu, kde vezme připravené závaží 20kg (ženy 15kg dorost 10kg), pronese ho tunelem, kolem kuželu, zpět tunelem a vrátí ho na výchozí pozici ( po celou dobu drží závaží v ruce), dobíhá k 80kg figuríně a předepsaným způsobem ji přemístí koridorem ke kuželu a zpět (muži 30 + 30m, ženy a dorost 50kg 30 + 30m) a odloží ji na výchozí pozici, pokračuje ke 3m bariéře kterou, překoná pomocí lana, po třech neúspěšných pokusech o překonání překážky je možno použít připravený žebřík.

**Z platný pokus o překonání se bere pokud se závodník drží lana a nedotýká se země.**

Ženy a dorost překonávají bariéru pomocí žebříku automaticky.

Po překonání bariéry dobíhá do cíle a stiskem tlačítka zastavuje časomíru.

### ÚSEK č.3

Stiskem startovního tlačítka si závodník na pokyn rozhodčího spustí časomíru, po startu uchopí připravené barely, oběhne s nimi metu, vrátí se do výchozí pozice a odloží barely na původní místo. Poté postupně přenesou a opře dva dvoudíly žebříku (ženy a dorost 1 +1 díl), přesune se k lešení.

Vnitřní vyznačenou cestou vyleze 2 podlaží a vytáhne břemeno na laně, které odloží na lešení(muži 20kg, ženy a dorost 10kg), poté sestupuje dolů přičemž nesmí seskočit a musí viditelně šlápnout na spodní označenou příčku. Poté dobíhá k hydrantovému nástavci, na který připojí proudnici, dobíhá do cíle a stiskem tlačítka zastavuje časomíru.

### ÚSEK č.4

Stiskem startovního tlačítka si závodník na pokyn rozhodčího spustí časomíru, vybíhá vytyčenou trasou na vrchol Kouřové hory, kde stiskem tlačítka zastavuje časomíru.



## Další informace

V kategorii štafeta čtveřic je průběh závodu stejný jen s tím rozdílem, že jsou všichni závodníci připraveni na svém úseku, začíná závodník na prvním úseku a po jeho dokončení vybíhá další a tak dále.

Dýchací přístroj jako zátěž bude použit na úsecích **1, 3 a 4**.

Na splnění jednotlivých úseků má závodník vždy **5 minut** a další **2 minuty** na přípravu k dalšímu úseku. Pro zápis platného času je třeba dokončit všechny úseky předepsaným způsobem.

V případě že závodník nedokončí úsek v daném limitu je jeho pokus na úseku ukončen rozhodčím, závodník může pokračovat na další úsek ale je to bráno jako že závod nedokončil.

Veškeré nářadí a materiál s nímž při závodu bude závodník manipulovat (barely, hadice, figurína atd.) závodník nikdy **neodhazuje**, ale vždy **odkládá**, v opačném případě je penalizován **+1 minuta** k celkovému času.

Pořadí závodníků bude určeno součtem časů na jednotlivých úsecích. Jako platný pokus je bráno dokončení všech úseků v předepsaném limitu

Mimo měření závodníkem ovládanou časomírou bude na každém úseku přítomen rozhodčí se stopkami pro kontrolní měření a pro případ technické závady na časomíře.

Ve vymezeném prostoru trati se se závodníkem smí pohybovat mimo rozhodčích a technické čtyři vždy pouze **jedna osoba** jako doprovod.

### Protesty

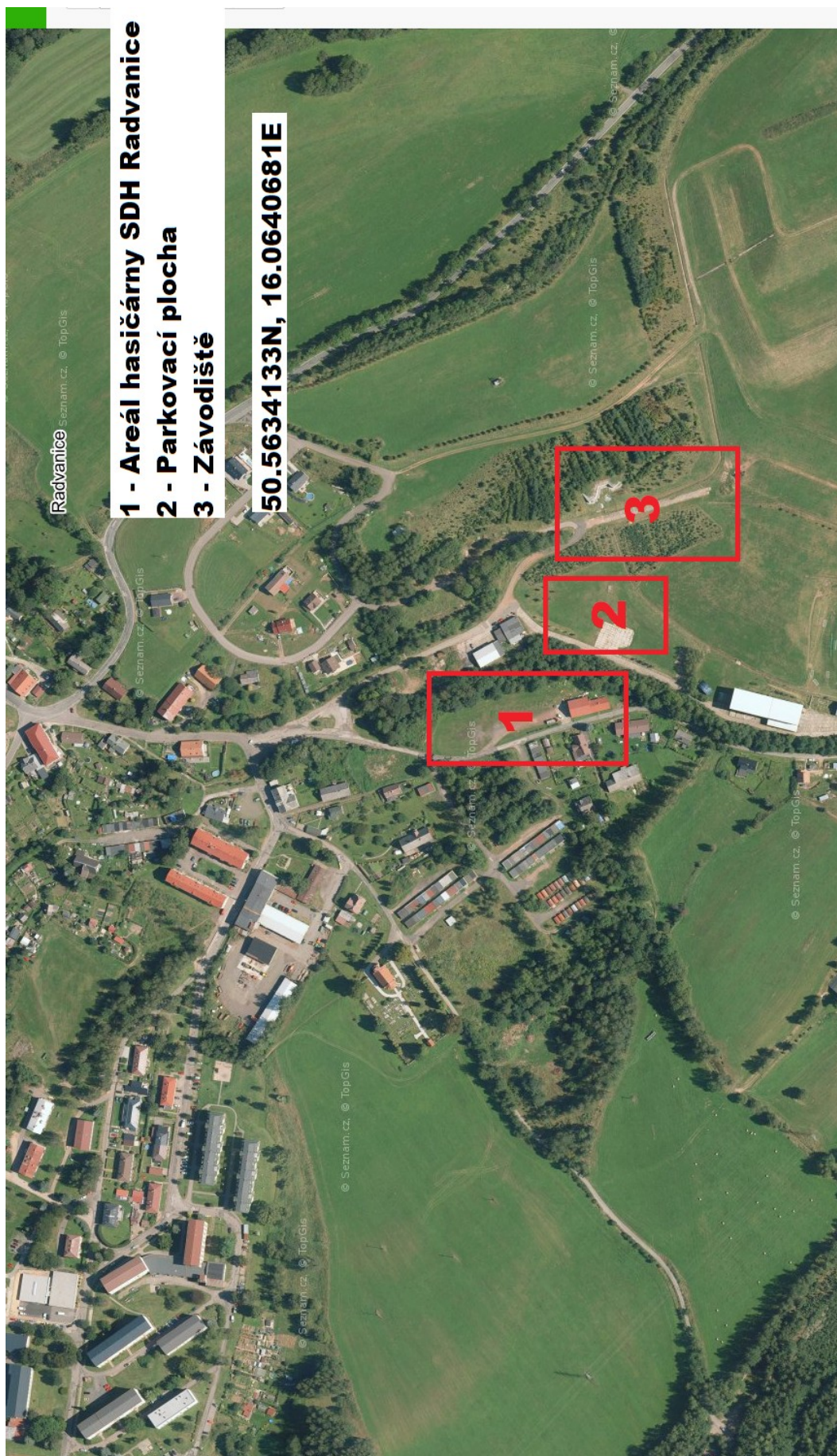
Protest je možné podat písemnou formou u hlavního rozhodčího, v případě protestu bude proveden zápis včetně rozhodnutí, protest musí být podán do 15 minut od dokončení pokusu.

Závodníci z kategorií mužů, kteří překonají bariéru na druhém úseku pomocí žebříku budou mít platný pokus za celý závod, ale jejich pořadí bude až za závodníky, kteří překonají bariéru pomocí lana.

**Všichni závodníci vědomi si rizik spojených s účastí na závodech nastupují na vlastní nebezpečí, pořadatel v maximální možné míře zajistí bezpečnost jednotlivých překážek a zajistí přítomnost zdravotnické služby.**



**Mapa závodíště a okolí**



**1 - Areál hasičárny SDH Radvanice**  
**2 - Parkovací plocha**  
**3 - Závodíště**

**50.5634133N, 16.0640681E**



## Prohlášení

Na soutěž „TFA Pod Kouřovou horou Radvanice 2024“

**Soutěžící** ..... **narozen** .....

Svým podpisem stvrzuje, že je zdravotně a fyzicky způsobilý pro účast na výše uvedením závodě.

Dále stvrzuje, že pokud dojde ke změně zdravotní způsobilosti těsně před nebo během soutěže, neprodleně tuto skutečnost nahlásí pořadateli závodu.

Dále soutěžící svým podpisem dává souhlas s využitím fotografických a jiných obrazových záznamů pořízených pořadatelem určenými osobami ke zveřejnění na informačních kanálech pořadatele, od tohoto souhlasu lze kdykoli zpětně odstoupit.

**Datum** .....

**Popis** .....



## Prohlášení

rodiče či zákonného zástupce

Soutěžící ..... narozen.....

Souhlasím s tím, že výše uvedený nezletilý se může zúčastnit soutěže:

**„TFA Pod Kouřovou horou Radvanice 2024“**

Svým podpisem stvrzuji, že se výše uvedené soutěže může zúčastnit. Dále prohlašuji, že je zdravotně a fyzicky a psychicky způsobilý se této soutěže zúčastnit a nejsem si vědom(a) žádné okolnosti, která by výše uvedenému nějak bránila v účasti.

V.....dne.....

Jméno rodiče/zákonného zástupce .....

Podpis rodiče/zákonného zástupce.....

Telefonní kontakt.....



## Další organizační podrobnosti

### Příjezd v předvečer závodu

V případě zájmu je možné přijet už v pátek večer a přespat v Radvanicích na hasičárně (spacák sebou), toto je potřeba zamluvit dopředu ideálně na tel: 776050519

### Parkování

Žádáme všechny účastníky aby dodrželi značení, parkovali na vyznačené k tomu určené ploše (viz mapka) a neblokovali prostor kolem obecních garáží. Je samozřejmě možné si zavést potřebný materiál k závodišti a následně je nutné přeparkovat na označenou plochu. Děkujeme za pochopení.



Realizováno za finanční podpory Královéhradeckého kraje

